



Energie-Genossenschaft Lindlar eG



Mitgliederversammlung 2011

26.05.2011



TOP 1

**Eröffnung und Begrüßung durch den
Vorsitzenden des Aufsichtsrates**



TOP 2

**Bericht des Vorstandes über das
Geschäftsjahr 2010 und die Vorlage
des Jahresabschlusses 2010**

EGL – Mitgliederversammlung 2011



Bericht des Vorstandes über das Geschäftsjahr 2010

- Mitgliederstand zum 31.12.2010
- Übersicht bestehende Anlagen
- Vorteil für die Umwelt
- Aussichten 2011



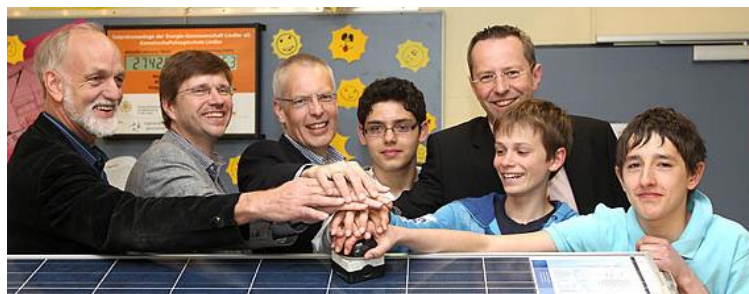


EGL – Mitgliederversammlung 2011

Bericht des Vorstandes für das Geschäftsjahr 2010

Mitgliederzahl zum 31.12.2010

* Mitglieder	136
* Gezeichnete Anteile	458
* Anteile in EURO	229.000 €





EGL – Mitgliederversammlung 2011

● Übersicht bestehende Anlagen

- Gymnasium Lindlar
55,575 kWp Leistung, Inbetriebnahme 03/2009
- Bürgerhaus Lindlar-Scheel
10,12 kWp Leistung, Inbetriebnahme 04/2010
- Turnhalle Engelskirchen-Loope
22,08 kWp Leistung, Inbetriebnahme 05/2010
- Hauptschule Lindlar
46,53 kWp Leistung, Inbetriebnahme 09/2010
- Grundschule Lindlar-West
30 kWp Leistung, Inbetriebnahme 03/2011

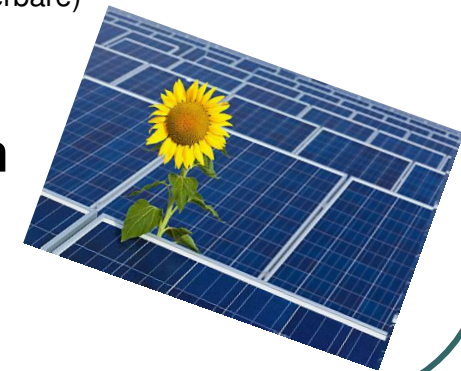


EGL – Mitgliederversammlung 2011

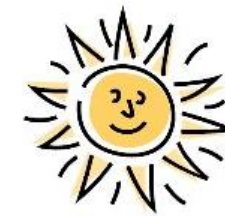


Vorteil für die Umwelt

- **Gesamtproduktion aller Anlagen im Jahre 2010:
ca. 68.000 kWh**
- **Dies entspricht einer eingesparten CO₂-Menge von:
ca. 34.544 kg**
(Bundesdeutscher Energiemix, 24,9 % Kernkraft, 57,8 Fossile und Sonstige, 17,3 Erneuerbare)
- **oder aber dem Stromverbrauch**
 - zum kochen von 16.320.000 Frühstückseiern
 - um 476.000 Stunden fernzusehen
 - zum waschen von 374.000 kg Wäsche



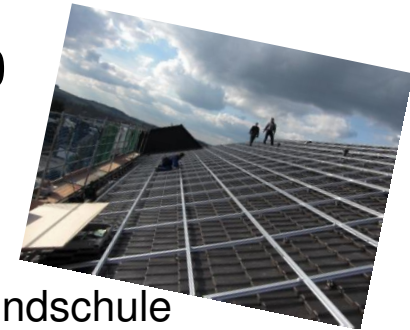
EGL – Mitgliederversammlung 2011



Bericht des Vorstandes für das Geschäftsjahr 2010

Aussichten für das laufende Jahr

- * Bau einer Photovoltaikanlage mit 30 kWp auf dem Dach der Grundschule Lindlar-Ost. Zeitpunkt: Mai 2011
- * Bau einer Photovoltaikanlage mit 29,75 kWp auf dem Dach der Grundschule Kapellensüng. Zeitpunkt: Mai 2011
- * Überlegungen/Einstieg in den Bereich der regenerativen Energiegewinnung durch Windkraft.
- * Gewinnung weiterer Mitglieder und somit weiteren Eigenkapitals, um neue Projekte finanzieren zu können.



EGL – Mitgliederversammlung 2011



Jahresabschluss 2010

B E R I C H T

über den

J A H R E S A B S C H L U S S

zum 31.12.2010

der Firma

Energie-Genossenschaft Lindlar eG

Jan-Wellem-Str. 32
51789 Lindlar

VIII. Gewinn- und Verlustrechnung vom 01.01.10 bis zum 31.12.10

	2010 EUR	2009 EUR
1. Umsatzerlöse	29.659,95	22.721,62
2. Summe Erlöse	<u>29.659,95</u>	<u>22.721,62</u>
3. Rohergebnis	29.659,95	22.721,62
4. Abschreibungen		
a) Auf immaterielle Vermögens- gegenstände des Anlagevermögens und Sachanlagen sowie auf aktivierte Aufwendungen für die Ingangsetzung und Erweiterung des Geschäftsbetriebes	-12.584,72	-7.276,00
5. Sonstige betriebliche Aufwendungen	-4.179,64	-3.599,20
6. Zwischensumme	<u>12.895,59</u>	<u>11.846,42</u>
7. Sonstige Zinsen und ähnliche Erträge	337,78	126,79
8. Zinsen und ähnliche Aufwendungen	-6.374,36	-4.529,78
9. Ergebnis der gewöhnlichen Geschäftstätigkeit	<u>6.859,01</u>	<u>7.443,43</u>
10. Steuern vom Einkommen und vom Ertrag	-2.154,99	-2.342,08
11. <u>Jahresüberschuss</u>	<u><u>4.704,02</u></u>	<u><u>5.101,35</u></u>

IX. Abschluß- und Prüfungsvermerk

Der Jahresabschluß wurde aufgrund der von unserer Kanzlei gefertigten Buchführung, der vorgelegten Unterlagen und der erteilten Auskünfte erstellt. Wir haben die Unterlagen und Wertansätze auftragsgemäß in eingeschränktem Umfang geprüft. Jahresabschluß und Rechnungswesen entsprechen nach unserer Prüfung Gesetz und Satzung.

Lindlar, den 06.04.2011

Steuerberater



TOP 3

**Bericht über das Ergebnis der
gesetzlichen Prüfung 2010 gemäß
§ 59 II GenG**



EGL – Mitgliederversammlung 2011

Top 3 Gesetzliche Prüfung 2010

- Prüfung durch den Rheinisch-Westfälischen Genossenschaftsverband e.V.
- „Die rechtlichen und wirtschaftlichen Grundlagen, der Geschäftsbetrieb und die Einrichtungen sind geordnet.“
- „Die Mitgliederliste wird ordnungsgemäß geführt.“
- „Die Organisation entspricht den Anforderungen, die an ein Unternehmen dieser Größe und Struktur zu stellen sind.“
- „Die Buchführung entspricht ... den betrieblichen Anforderungen und Bestimmungen.“
- „Die Vermögens- und Finanzlage ist geordnet.“

EGL – Mitgliederversammlung 2011



TOP 4

Bericht des Aufsichtsrates



EGL – Mitgliederversammlung 2011



TOP 5

Beschlussfassung über die
Feststellung des Jahresabschlusses 2010
und über die Ergebnisverwendung 2010



EGL – Mitgliederversammlung 2011

Vorschlag für die Ergebnisverwendung 2010

Der Vorstand schlägt vor, den Jahresüberschuss von 4.704,02 EURO wie folgt zu verwenden:

2,75 % Dividende	4.444,78 EURO
Einstellung der gesetzlichen Rücklage	47,04 EURO
Einstellung in andere Ergebnisrücklagen	<u>212,20 EURO</u>
Insgesamt:	4.704,02 EURO



EGL – Mitgliederversammlung 2011



TOP 6 a

Entlastung Vorstand

EGL – Mitgliederversammlung 2011



TOP 6 b

Entlastung Aufsichtsrat

EGL – Mitgliederversammlung 2011



TOP 7

Festlegung der Kredithöchstgrenze
gem. § 49 GenG



EGL – Mitgliederversammlung 2011

Festlegung der Kredithöchstgrenze gem. § 49 GenG

- Gemäß § 49 GenG hat die Generalversammlung die Beschränkungen festzusetzen, die bei Gewährung von Kredit an denselben Schuldner eingehalten werden sollen.
- Für die EGL wird dies voraussichtlich nur relevant sein, wenn durch den Netzbetreiber Zahlungen für Einspeisungen ausstehen.
- Einstimmiger Vorschlag des Vorstandes und des Aufsichtsrates:

Festlegung auf 15 % des Eigenkapitals

EGL – Mitgliederversammlung 2011



TOP 8

Verschiedenes

EGL – Mitgliederversammlung 2011



Vielen Dank für Ihre Aufmerksamkeit!

